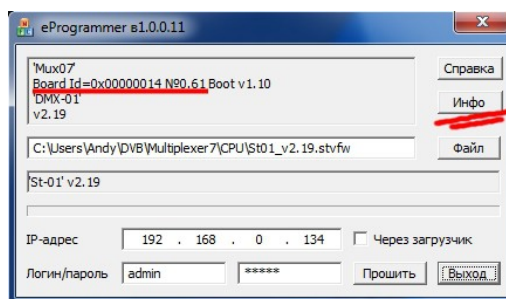


Руководство по обновлению монитора — загрузчика встроенного ПО устройств производства «Спец-ТВ»

В данном руководстве описано обновление монитора-загрузчика встроенного ПО устройств производства «Спец-ТВ» (далее — загрузчика). Обновление может потребоваться, например, для совместимости с новыми версиями ПО устройства.

Обновление загрузчика — **потенциально опасный процесс**, могущий привести к потере настроек устройства, потере лицензии, и, при определённом стечении обстоятельств, к **выходу устройства из строя**. Поэтому производить обновление загрузчика необходимо **только в случае возникновения необходимости** (например, новая версия ПО «требует» более новой версии загрузчика).

Загрузчик «привязан» к серийному номеру и идентификатору платы устройства. Для того, что бы получить обновление загрузчика, необходимо сообщить эти параметры изготовителю. Узнать их можно нажав кнопку «Инфо» программы **eProgrammer**.



Новая версия загрузчика предоставляется в файле с именем вида **Mux07_id_0x00000014_sn_0.61_boot_v1.10.stvfw**, где **Mux07** — имя платы, **0x00000014** — идентификатор платы, **0.61** — серийный номер платы и **1.10** — версия нового загрузчика. Обновление загрузчика производится так же, как и обновление ПО, при помощи программы **eProgrammer**.

Через некоторое время после завершения программирования, по IP-адресу устройства станет доступен WEB-интерфейс «перешивальщика» с информацией о новом загрузчике и загрузчике в устройстве. В случае совпадения серийного номера платы и если новый загрузчик имеет более «свежую» версию, чем текущий, будут доступны поля ввода логина и пароля и кнопка запуска программирования. Логин и пароль — те же, что и для доступа к WEB-интерфейсу устройства.

По завершении программирования WEB-интерфейс перезагрузится, и, если программирование прошло успешно, информация о загрузчике в устройстве будет совпадать с информацией о новом загрузчике.

Для продолжения использования устройства по назначению, после обновления загрузчика необходимо при помощи программы **eProgrammer** «прошить» основное ПО устройства. Если при попытке программирования программатор несколько раз вернёт ошибку, нужно попробовать программирование «сложным» способом (описан в «справке» программатора).